

# リズムニュース

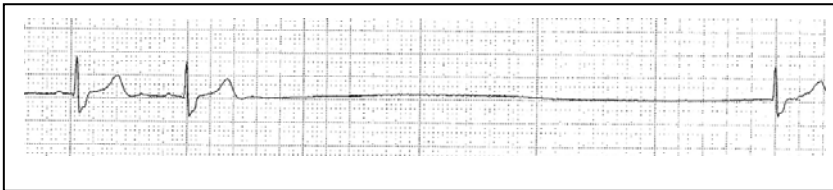
米沢市立病院

循環器科

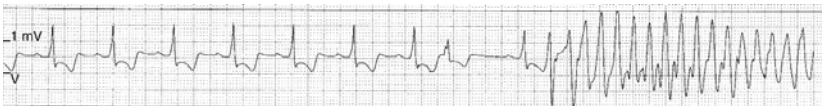
15号2011年 11 月

今回は植え込み型除細動器(ICD ペースメーカー)についてご紹介します。

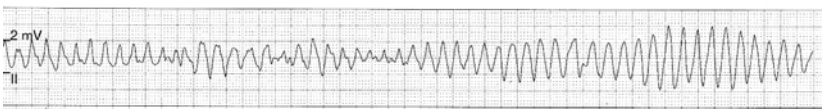
皆さんが植え込んでいるペースメーカーは脈がとまったり遅くなったりした時に心臓を刺激して脈を作ってくれるペースメーカーですが、逆に脈が触れないほど早くなって突然死をきたす心室細動という不整脈が出た時に、自動的に電気ショックをかけてくれるペースメーカーのことを ICD ペースメーカーといいます。



このような遅い脈には普通のペースメーカー



このように早くて突然死をきたすような不整脈には ICD ペースメーカー

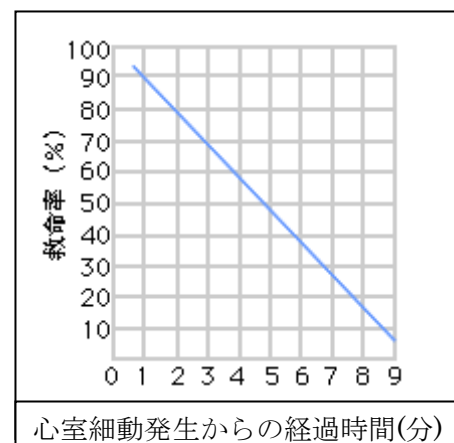


## ① 心室細動ってなに？

心室細動とは心室の早い不整脈で、心臓がけいれんしたようになるため有効な血液の拍出ができなくなり、突然死に至る不整脈です。これが起こると直ちに倒れ、意識はなくなりいびき様の呼吸になります。心房細動とは全く異なる病気です。電気ショックをしないと助からない場合が多く、放置すれば1分に 7-10%の方がなくなるといわれています。

2002年に高円宮さまが急逝されたことで知られるようになりました。最近では元サッカー選手の松田直樹選手も心筋梗塞で心室細動を併発し突然死したと報道されました。

心室細動の唯一の治療法が電氣的除細動(電気ショック)です。



この治療を一般市民が行うことのできるよう公の施設に設置されているのが AED(自動体外式除細動器)で、この電気ショックの機械を体の中に埋め込んだのが ICD(植え込み型除細動器)です。

## ② どんな場合にICDをうえこみますか？

日本では心臓発作による突然死が年間5万人と推定されていますが、その80%以上はこの心室細動によるものと考えられています。その原因は心筋梗塞、弁膜症、心筋症や心筋炎、肺梗塞、大動脈瘤などですが原因不明のことも少なくありません。これらの疾患のすべての方にICDペースメーカーを植え込むわけにはいきませんし、心筋梗塞などはいつ起こるかわかりません。

ではどんな場合にICDを植え込むのでしょうか。

一番の適応は一度心室細動を起こし、

心肺蘇生をうけて助かった方です。このような方は再度心室細動発作を起こす可能性が高いため必須です。

その他心機能がかなり低下し心室細動を起こす可能性の

高い方や特殊な心電図波形の方などで、その適応はガイドラインで決められています。



## ③ ICDってどんなもの？



一般に普通のペースメーカーより一回り大きく筋肉内に植え込みします。通常のペースメーカーの場合は筋肉の上(皮膚の直下)ですからそれと比べるとちょっと大がかりですね。でもメーカーの努力によって形はだんだん小さくなってきています。使用するリードもやや太く電気ショック用のコイルがまかれています。植え込みできる施設は限られており、当院ではまだできませんが、数年後にはできるようになる予定です。

## ④ ICD植え込みの方は車の運転ができないの？

ICD植え込み後は基本的に車の運転は禁じられています。しかし医師の許可により期間を決めて車を運転することができ、具体的にはICD植え込み後6か月間発作がなくICDの作動もなければ、車の運転を許可する旨の書類を書いてもらうことができます。